

河源市专利统计简报

2017 年第 10 期（总第 14 期）

河源市知识产权局编

2017 年 12 月

河源市专利申请授权情况简报

(2017.1-11)

目 录

专利申请量.....	1
专利授权量.....	1
PCT 国际专利申请受理量.....	2
有效发明专利量.....	2
专利电子申请率.....	2
附图：河源市专利申请、授权图示.....	3
附表：河源市专利申请、授权表.....	4-6

一、专利申请量

（一）总量¹及增速

2017年1-11月，全市专利申请量3455件，总量排名全省（包括顺德区）第15位、居粤东西北12市第6位（其中排第一是汕头、第二是茂名、第三是湛江、第四是潮州、第五是揭阳），同比增长23.26%。

（二）专利结构

2017年1-11月，全市发明专利申请量为299件，同比下降21.52%；实用新型专利申请量2474件，同比增长41.94%；外观设计专利申请量682件，同比下降0.44%。三种专利申请的比例为8.65:71.61:19.73。

（三）申请人主体

2017年1-11月，全市共有193家企业申请专利，合计专利申请量1339件，占全市专利申请总量的38.76%。其中，73家企业有发明专利申请，合计211件，占全市发明专利申请量的70.57%。

（四）区域分布

2017年1-11月，全市部分县（区）专利申请量保持正增长。其中和平、连平、紫金3个县（区）专利申请量增幅高于全市平均水平。

二、专利授权量

（一）总量¹及增速

2017年1-11月，全市专利授权量1704件，总量排名全省（包括顺德区）第15位、居粤东西北12市第6位（其中

¹ 因统计口径调整，申请量同比采用去年同期申请受理量，授权量同比采用去年同期的授权量（公告量），因此同比增长仅为参考数。

第一是汕头、第二是潮州、第三是揭阳、第四是湛江、第五是阳江），同比增长 60.75%。

（二）专利结构

2017 年 1-11 月，全市发明专利授权量 58 件，同比增长 20.83%；实用新型专利授权量 1102 件，同比增长 83.06%；外观设计专利授权量 544 件，同比增长 32.68%。三种专利授权的比例为 3.40:64.67:31.92。

（三）专利权人主体

2017 年 1-11 月，全市共有 180 家企业获得专利授权，合计 1138 件，占全市专利授权总量的 66.78%。其中，32 家企业有发明专利授权，合计 49 件，占全市发明专利授权的 84.48%。

（四）区域分布

2017 年 1-11 月，全市部分县（区）专利授权量保持正增长。其中东源、连平、高新区 3 个县（区）专利授权量增幅高于全市平均水平。

三、PCT 国际专利申请受理量

2017 年 1-11 月，全市 PCT 国际专利申请受理量为 1 件。

四、有效发明专利量

截止到 2017 年 11 月底，全市有效发明专利量为 270 件，去年 11 月底有效发明专利量为 174 件，同比增长 55.17%。

全市每万人口发明专利拥有量为 0.88（件/万人），比 2016 年 11 月底的 0.56（件/万人）增加 0.32 件。

五、专利电子申请率

2017 年 1-11 月，全市平均专利电子申请率为 98.64%，排行全省第四位、居粤东西北 12 市第一位（其中第二是清

远、第三是茂名)。

附图：河源市专利申请受理、授权图示

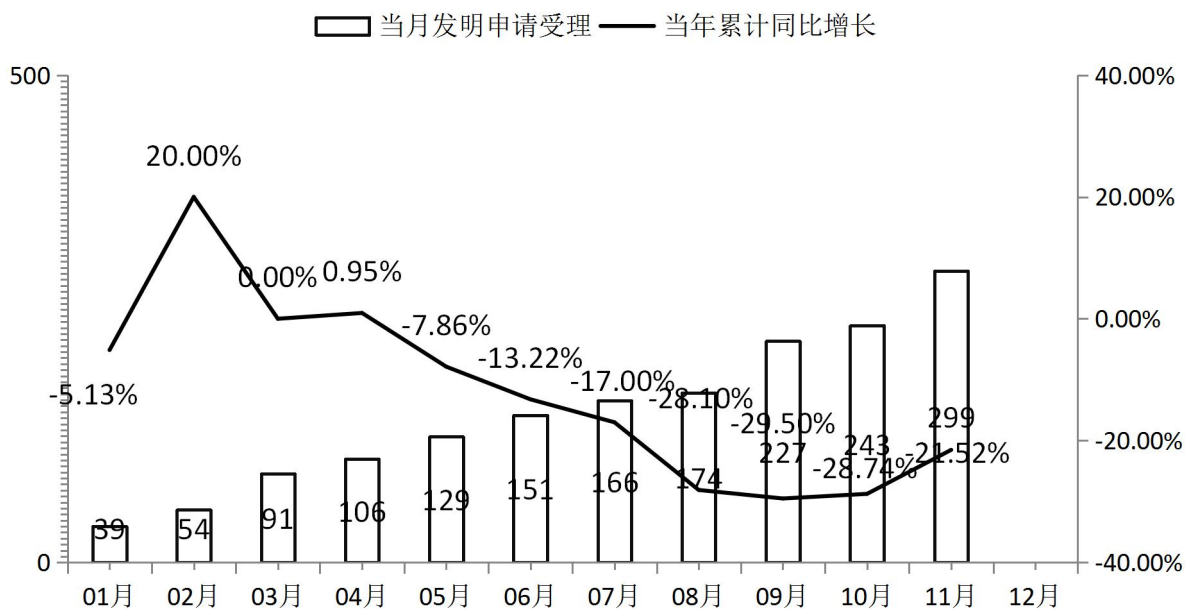


图1 2017年1-11月河源市发明专利申请受理趋势图

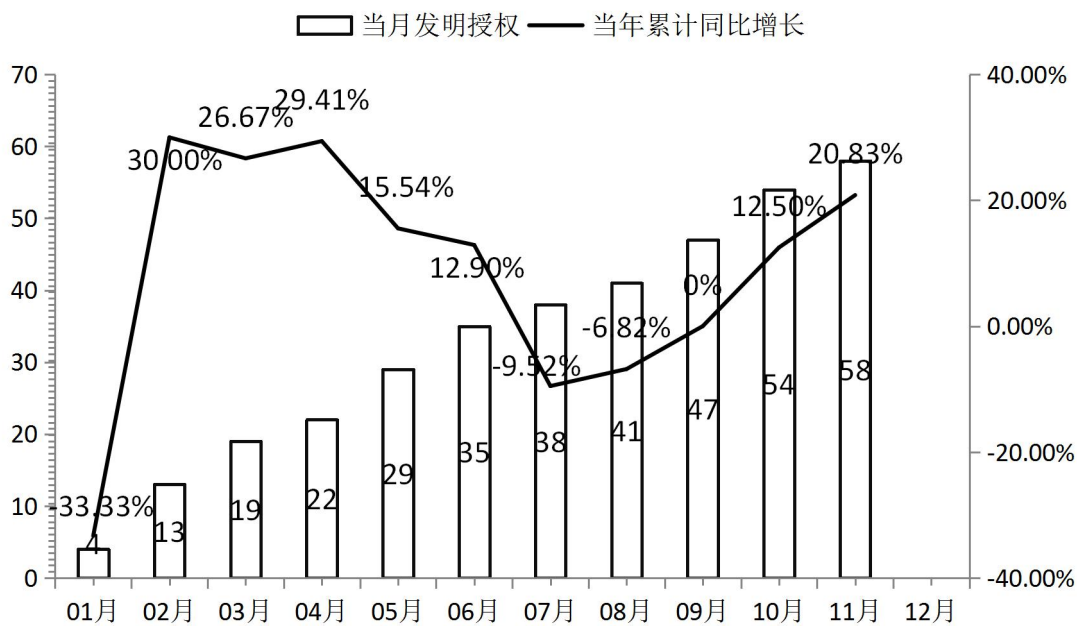


图2 2017年1-11月河源市发明专利授权趋势图

附表：河源市专利申请、授权表

表 1 2017 年 1-11 月河源市专利数据一览

指标	数量 (件)	同比增 速 (%)	总量排名 (含顺德)	增速 排名
专利申请量	3129	23.26	15	
其中：发明专利	299	-21.52	17	
实用新型	2474	41.94	11	-
外观设计	682	0.44	18	-
专利授权量	1704	60.75	15	
其中：发明专利	58	20.83	17	
实用新型	1102	83.06	12	-
外观设计	544	32.68	18	
PCT 申请量	1	-80.00		
末期有效发明专利量	270	55.17		
其中：每万人口发明专利拥有量	0.88	57.14		

表 2 2017 年 1-11 月河源市各类专利申请人申请量

申请人类型	发明	占比(%)	实用新型	占比(%)	外观设计	占比(%)	小计
职务发明	258	86.29	1122	45.35	132	19.35	1512
其中：企业	211	70.57	997	40.30	131	19.21	1339
大专院校	3	1.00	24	0.97	1	0.15	28
科研单位	35	11.71	25	1.01	0	0	60
机关团体	9	3.01	76	3.07	0	0	85
非职务发明(个人)	41	13.71	1352	54.65	550	80.65	1943
合 计	299	8.64	2474	71.61	682	19.74	3455

表 3 2017 年 1-11 月河源市各类专利权人授权量

专利权人类型	发明	占比(%)	实用新型	占比(%)	外观设计	占比(%)	小计
职务发明	50	86.21	1013	91.92	109	20.04	1172
其中：企业	49	84.48	983	89.20	106	19.49	1138
大专院校	1	1.72	12	1.89	2	0.37	15
科研单位	0	0	15	1.36	0	0	15
机关团体	0	0	3	0.27	1	0.18	4
非职务发明(个人)	8	13.79	89	8.08	435	79.96	532
合 计	58	3.40	1102	64.67	544	31.92	1704

表 4 2017 年 1-11 河源市企业专利授权排名表

排序	单位名称	授权量				所在县区
		总量	发明	实用新型	外观设计	
1	河源中光电通讯技术有限公司	70	0	69	1	高新区
2	河源华盈科技有限公司	42	0	41	1	东源县
3	广东丰康生物科技有限公司	38	0	33	5	高新区
4	河源富华运动用品有限公司	35	0	35	0	高新区
5	龙川纽恩泰新能源科技发展有限公司	32	0	28	4	龙川县
5	东源县知识产权服务中心	30	0	30	0	东源县
6	河源正信硬质合金有限公司	30	3	27	0	高新区
7	河源富马硬质合金股份有限公司	29	1	28	0	东源县
7	西可通信技术设备（河源）有限公司	29	1	19	9	高新区
8	河源市新天彩科技有限公司	24	0	23	1	高新区
9	河源市东源鹰牌陶瓷有限公司	22	0	22	0	东源县
10	东源县李竹园种养专业合作社	21	0	21	0	东源县